

# 講習会 事前準備の手引き

第163回お試しアカウント付き講習会  
「スーパーコンピューター超入門」  
2021年9月30日

---

東京大学情報基盤センター

質問等は [shiba \[at\] cc.u-tokyo.ac.jp](mailto:shiba[at]cc.u-tokyo.ac.jp) まで  
( [at] を @ に書き換えてください )

2021/8/6 v1.0

# 目次

- ・ビデオ会議システム Zoom の準備 p. 3
- ・スパコン アカウントの確認 p. 4
- ・スパコン利用支援ポータルの確認 p. 5 - 8

## スーパーコンピュータ利用のための事前環境準備

- A. Windowsの場合 (p. 9)
  - オプション1 - PuTTY p. 10-13
  - オプション2 - Cygwin p. 14-25
- B. Mac の場合 p. 26-28
- C. Linux の場合 p. 29

# ビデオ会議システム Zoomの準備

- ダウンロード：  
[https://zoom.us/download#client\\_4meeting](https://zoom.us/download#client_4meeting)
- クライアントを事前にインストールしてください。
  - 今回、各自のZoomアカウントを作る必要はありません。
  - 会議室へのログイン方法は、9月21日前後にアナウンスします。
- インストール済みの方は、必ず最新バージョンに更新してください。
  - 8/6現在、5.7.4
  - **バージョン5.0以上**でないと接続できません!!
- 使い方：  
[https://utelecon.github.io/zoom/how\\_to\\_use](https://utelecon.github.io/zoom/how_to_use)

# スーパーコンピューター アカウムの確認

本講習会ではセンター設置のスーパーコンピューター Oakbridge-CX (OBCX) を利用します。

本講習会でのユーザ名

利用者番号： tUVXYZ (t + 数字5桁)

利用グループ： gt00

利用期限

10/30 (土) 9:00まで有効

アカウントは9月21日頃にメールで皆さんに送付されます。

# スーパーコンピューター 運用日程について注意

講習会で利用するOakbridge-CX (OBCX) システムは  
2021/9/24 (金) 9:00 – 9/27 (月) 17:00  
の期間、メンテナンスのためサービス休止します。

この期間、利用支援ポータル(後述)も利用できません。  
ログイン準備は 9/23まで、または 9/28, 29 に行ってください。

## Oakbridge-CX 運用スケジュール

	2021/9																													
	1	2	3	4	5	6	7	8	9	10	11	12	13	14	15	16	17	18	19	20	21	22	23	24	25	26	27	28	29	30
Oakbridge-CX																														

注: 9/22は「I」のマーク、9/25-27は「サービス休止」の赤いボックスで示されています。

<https://www.cc.u-tokyo.ac.jp/supercomputer/obcx/service/schedule-table-obcx.php>

# 利用支援ページ（ポータル）の確認

センター設置のスーパーコンピュータを利用するためには、「利用支援ポータルサイト」上で準備が必要です。

## システム情報

<https://www.cc.u-tokyo.ac.jp/supercomputer/obcx/service/>

## 利用支援ポータルサイト

**【受講前にログイン可能なことを確認してください】**

<https://obcx-www.cc.u-tokyo.ac.jp/cgi-bin/hpcportal.ja/index.cgi>

# ①スパコンポータルサイトにログイン (1/3)

## 情報基盤センターから送付されたファイル

Oakbridge-CX\_workshop\_t00100.pdf - Adobe Acrobat Reader DC

ファイル(F) 編集(E) 表示(V) ウィンドウ(W) ヘルプ(H)

ホーム ツール

2019年源泉徴収.pdf ...

Oakbridge-CX\_work... x

? 通知 ログイン

保存 ☆ 共有 印刷 送信 1 / 1 130% 共有

(教育利用)

Oakbridge-CX 利用登録のお知らせ

Notification of Your Account of Supercomputer System (Oakbridge-CX)

様

下記のとおり登録しましたのでお知らせします。

2020年4月8日

東京大学情報基盤センター長

Information Technology Center, The University of Tokyo

公印  
省略

プロジェクト名称	お試しアカウント付き並列プログラミング講習会	プロジェクトコード Project code	gt00
利用期間	2020年4月 ~ 2020年6月		

利用者番号 User ID	tUVXYZ	初期パスワード※ Password	01234567
研究分野			

情報基盤センターから送付された利用者ID (tUVXYZ)

情報基盤センターから送付された初期パスワード (8桁)

14:58  
2020/04/12

## ②スパコンポータルサイトにログイン (2/3)

<https://obcx-www.cc.u-tokyo.ac.jp/cgi-bin/hpcportal.ja/index.cgi>

Oakbridge-CX 利用支援ポータル

[ English / Japanese ]

ログイン

ログイン

ユーザー名とパスワードを入力して「ログイン」ボタンをクリックしてください。

ユーザー名:

パスワード:

ログイン リセット

情報基盤センターから送付された利用者ID (tUVXYZ)

情報基盤センターから送付された初期パスワード

Copyright 2019 FUJITSU LIMITED

20:47  
2020/04/15

INFORMATION TECHNOLOGY CENTER, THE UNIVERSITY OF TOKYO



# ③初期パスワードの変更 (3/3)

The screenshot shows a web browser window with the URL `https://obcx-www.cc.u-tokyo.ac.jp/cgi-bin/hpccportal_u.ja/index.cgi`. The page title is "Oakbridge-CX 利用支援ポータル". On the left is a navigation menu with items like "お知らせ", "SSH公開鍵登録", "メール転送設定", "パスワード変更", "トークン表示", "ディスク使用量表示", "プリポスト予約", "ドキュメント閲覧", and "OSS". The main content area is titled "パスワード変更" and contains a form with three input fields: "現在のパスワード", "新しいパスワード", and "新しいパスワード(再入力)". A "変更" button is below the fields. Annotations include a yellow box pointing to the "新しいパスワード" field with the text "情報基盤センターから送付された初期パスワード", and a brown box pointing to the "新しいパスワード(再入力)" field with the text "変更後のパスワードを入力 (2回)".

情報基盤センターから送付された初期パスワード

変更後のパスワードを入力 (2回)

## パスワード規約

- 8文字以上, 現在と3文字以上異なる
- 2世代前までと異なる
- 英字(小文字, 大文字), 数字, 特殊文字各1字以上
- Linux辞書に登録されている語は不可
- 全角文字不可

# Windows の方

主に2つの方法があります。

## 1. PuTTY + WinSCP を利用

軽量で動作します。( < 10MB 程度)

## 2. Cygwin を利用

より本格的な利用に向いています。

大きい空きディスク容量が必要です。

( 100 MB - 2GB 程度)

# PuTTY のインストール

## PuTTY (パーティ)

スーパーコンピュータ上での  
様々な操作に必要となります。



### ■ ダウンロードサイト

<http://www.chiark.greenend.org.uk/~sgtatham/putty/>

- “Download it here” をクリック
- MSI ファイルをダウンロード  
(分からない人は 32-bit を選択)
- セットアップウィザードに従ってインストール

# WinSCP のインストール

## WinSCP

スーパーコンピュータからデータを転送するのに使用します

### ■ ダウンロードサイト (英語)

<https://winscp.net/eng/download.php>

→ “Download WINSCP 5.xx.x” をクリック

→ WinSCP-5.xx.x.exe を実行

(8/6 時点最新バージョン : 5.19.2)

→ セットアップウィザードに従ってインストール

### 推奨設定

セットアップ形式: 「標準的なインストール」を選択

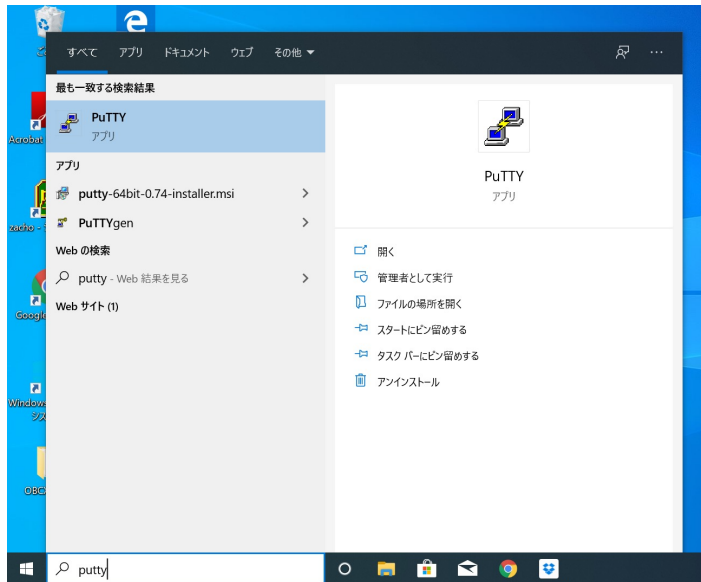
インターフェーススタイル: 「コマンダー」を選択

# インストールされたことの確認

3つのソフトウェア (PuTTY, PuTTYgen, WinSCP) がインストールされたことを確認してください。当日使用します。

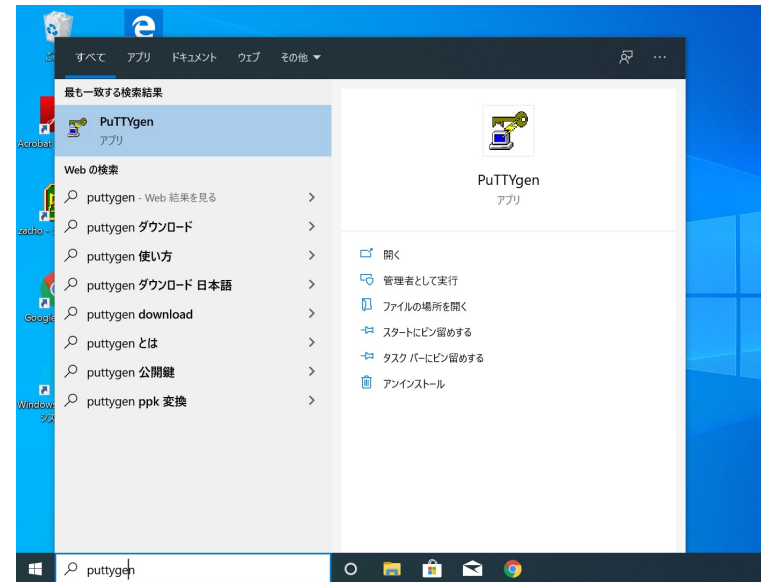
## PuTTY

スパコンへのログインに使用



## PuTTYgen

スパコンへのログイン鍵作成に使用

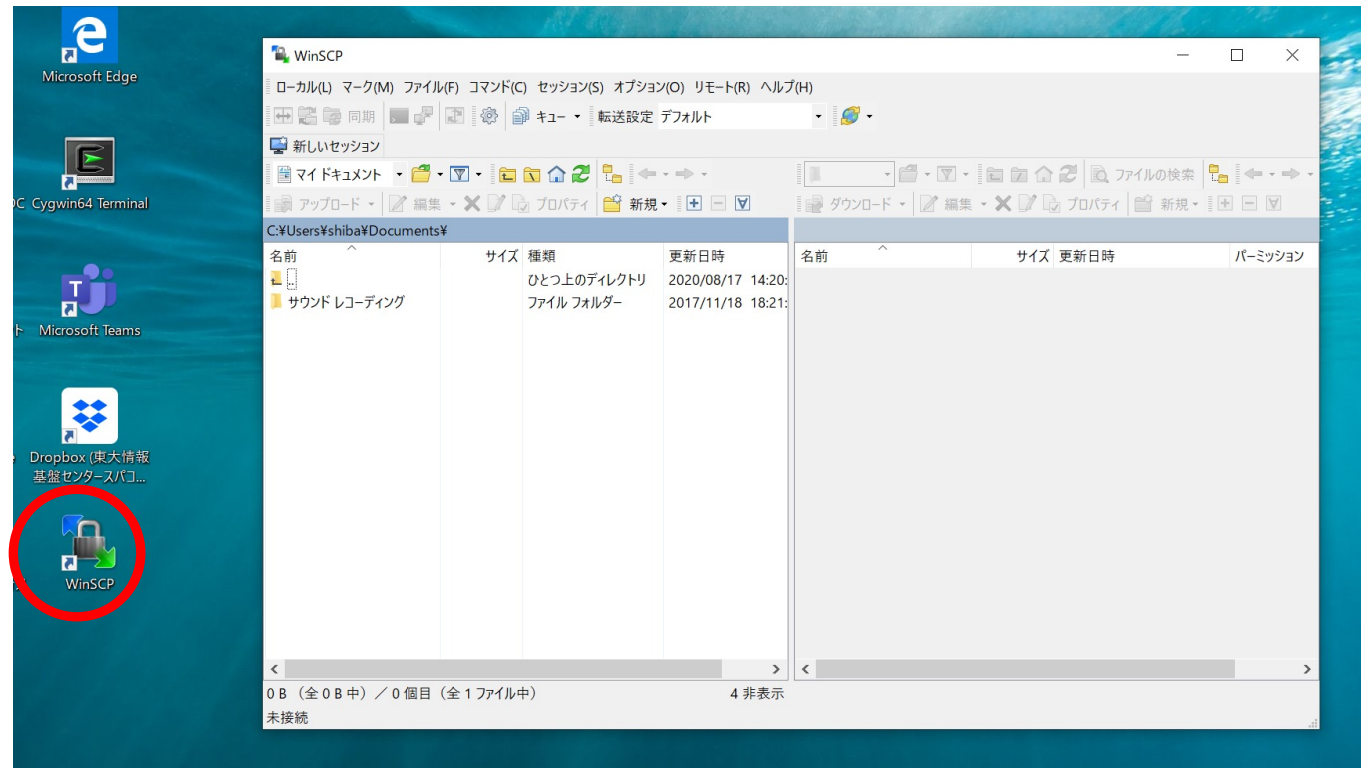


# インストールされたことの確認

3つのソフトウェア (PuTTY, PuTTYgen, WinSCP) がインストールされたことを確認してください。当日使用します。

**WinSCP** スーパーコンピュータからのデータの転送に使用

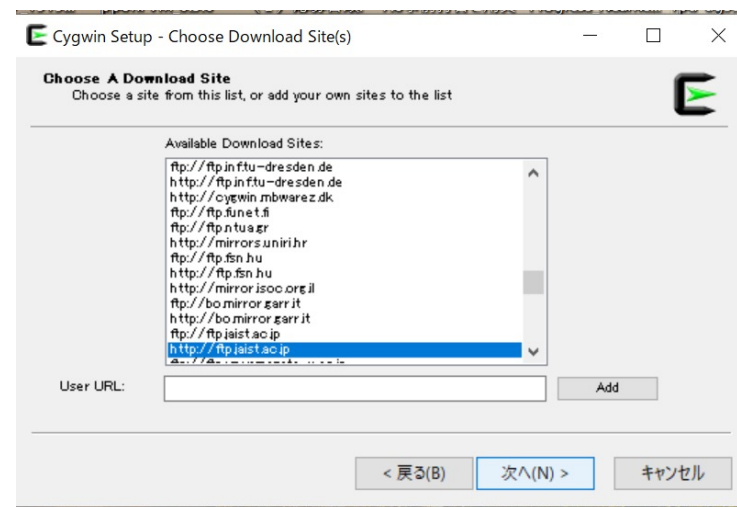
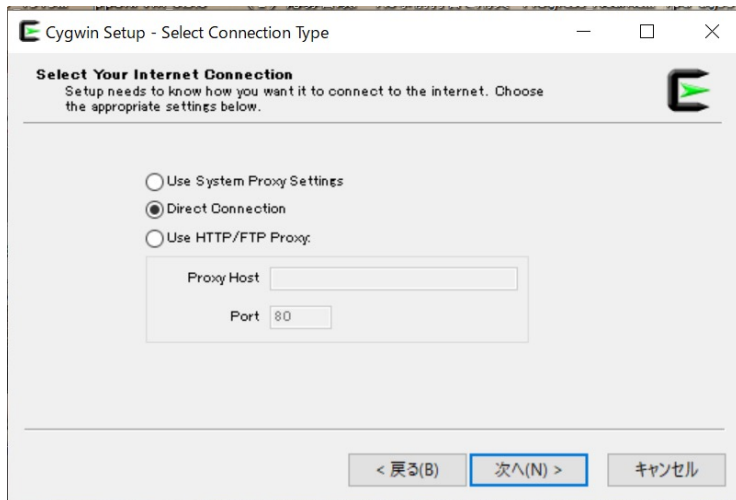
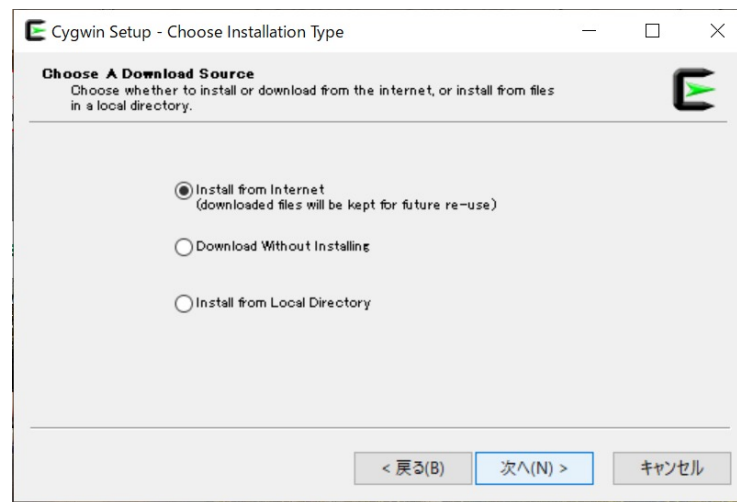
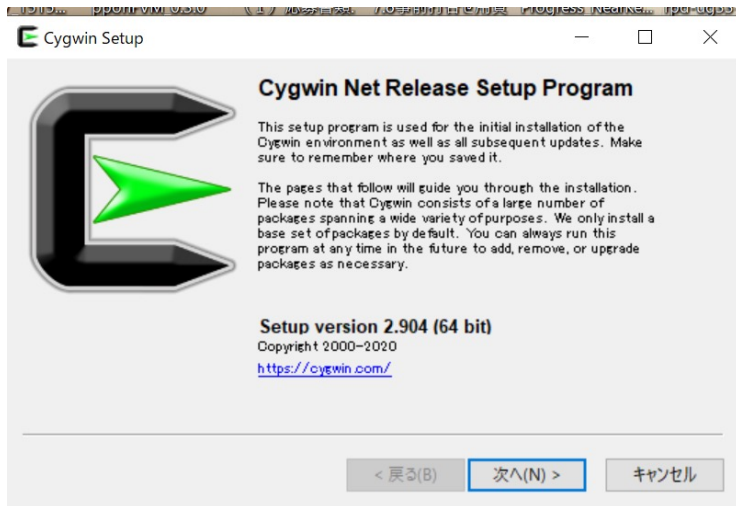
デスクトップに  
ショートカットが  
できる ⇨ **起動**



# Cygwin のインストール

- Cygwin = Windows 上でUNIX のような環境を使えるソフト
- 利用者ガイド
  - <https://cygwin.com/cygwin-ug-net.html>
- まずやるべきこと
  - インストーラ (setup-x86\_64/32.exe) を入手
  - インターネットに接続し、インストーラをダブルクリック
  - 以下指示に従ってインストールを進めてください

# Cygwin のインストール





# Cygwin のインストール

- 基本的な機能はデフォルトのインストールでOKです。
  - インストーラの項目をダブルクリックすれば後で追加も可能です
- **本講習会では下記が必須です（デフォルトのインストールでは抜けている可能性があります：特にopenssh）**
  - **openssh (for all users)**
  - **openssl (for all users)**
- **インストールされているかどうかは確認が可能です**

# “openssh”の確認 (1/3)

Type “openssh”

Cygwin Setup - Select Packages

Select Packages  
Select packages to install

View Full Search openssh Clear

Keep  Best  Sync  Test

Package	Current	New	Src?	Categories	Size	Description
bqt-openssh-askpass		Skip	<input type="checkbox"/>	X11	16k	LXQt SSH password dialog
bqt-openssh-askpass-debuginfo		Skip	<input type="checkbox"/>	Debug	334k	Debug info for bqt-openssh-askpass
openssh		Skip	<input type="checkbox"/>	Net	863k	The OpenSSH server and client programs
openssh-debuginfo		Skip	<input type="checkbox"/>	Debug	2,319k	Debug info for openssh

Hide obsolete packages

# “openssh”の確認 (2/3)

Cygwin Setup - Select Packages

Select Packages  
Select packages to install

View: Full Search: openssh Clear

Keep  Best  Sync  Test

Package	Current	New	Src?	Categories	Size	Description
lqt-openssh-askpass		Skip	<input type="checkbox"/>	X11	16k	LXQt SSH password dialog
lqt-openssh-askpass-debuginfo		Skip	<input type="checkbox"/>	Debug	334k	Debug info for lqt-openssh-askpass
openssh	8.3p1-1	Keep	<input type="checkbox"/>	Net	863k	The OpenSSH server and client programs
openssh-debuginfo		Skip	<input type="checkbox"/>	Debug	2,319k	Debug info for openssh

“Keep”と出てきたら  
“openssh”はインストール済み

Hide obsolete packages

# “openssh”の確認 (3/3)

Cygwin Setup - Select Packages

Select Packages  
Select packages to install

View Full Search openssh Clear

Keep  Best  Sync  Test

Package	Current	New	Src?	Categories	Size	Description
bqt-openssh-askpass		Skip	<input type="checkbox"/>	X11	16k	LXQt SSH password dialog
bqt-openssh-askpass-debuginfo		Skip	<input type="checkbox"/>	Debug	334k	Debug info for bqt-openssh-askpass
openssh		Skip	<input type="checkbox"/>	Net	863k	The OpenSSH server and client programs
openssh-debuginfo		Skip	<input type="checkbox"/>	Debug	2,319k	Debug info for openssh

“Skip” が現れたら「未インストール」を意味する

以下「openssh」を例にマニュアルインストールの実施方法を紹介する

Hide obsolete packages

# “openssh”のインストール (1/3)

Cygwin Setup - Select Packages

Select Packages  
Select packages to install

View: Full Search: openssh Clear

Keep Best Sync Test

Package	Current	New	Src?	Categories	Size	Description
lxqt-openssh-askpass		Skip	<input type="checkbox"/>	X11	16k	LXQt SSH password dialog
lxqt-openssh-askpass-debuginfo		Skip	<input type="checkbox"/>	Debug	334k	Debug info for lxqt-openssh-askpass
openssh		Skip	<input type="checkbox"/>	Net	863k	The OpenSSH server and client programs
openssh-debuginfo		Skip	<input type="checkbox"/>	Debug	2,319k	Debug info for openssh

プルダウンメニューをクリック

Hide obsolete packages

# “openssh”のインストール (2/3)

Cygwin Setup - Select Packages

Select Packages  
Select packages to install

View Full Search openssh Clear

Keep  Best  Sync  Test

Package	Current	New	Src?	Categories	Size	Description
bqt-openssh-askpass		Skip	<input type="checkbox"/>	X11	16k	LXQt SSH password dialog
bqt-openssh-askpass-debuginfo		Skip	<input type="checkbox"/>	Debug	334k	Debug info for bqt-openssh-askpass
openssh		Skip	<input type="checkbox"/>	INet	363k	The OpenSSH server and client programs
openssh-debuginfo		Skip	<input type="checkbox"/>		2,319k	Debug info for openssh

- Uninstall
- Skip
- 8.1p1-1
- 8.2p1-1
- 8.3p1-1

適切なバージョンを選択  
(通常は最新版)

Hide obsolete packages

# “openssh”のインストール (3/3)

「Skip」のかわりにバージョン番号が出てきたら“openssh”のインストール準備完了  
(インストールは完了していない)

「次へ」をクリックしてインストールを実行

# “ssh-keygen (OpenSSH)” : インストールの確認

```
$ ssh-keygen --h
```

```
ssh-keygen: unknown option -- -
usage: ssh-keygen [-q] [-b bits] [-C comment] [-f output_keyfile] [-m format]
                [-t dsa | ecdsa | ecdsa-sk | ed25519 | ed25519-sk | rsa]
                [-N new_passphrase] [-O option] [-w provider]
ssh-keygen -p [-f keyfile] [-m format] [-N new_passphrase]
            [-P old_passphrase]
ssh-keygen -i [-f input_keyfile] [-m key_format]
ssh-keygen -e [-f input_keyfile] [-m key_format]
ssh-keygen -y [-f input_keyfile]
(...)
ssh-keygen -L [-f input_keyfile]
ssh-keygen -A [-f prefix_path]
ssh-keygen -k -f krl_file [-u] [-s ca_public] [-z version_number]
            file ...
ssh-keygen -Q -f krl_file file ...
ssh-keygen -Y find-principals -s signature_file -f allowed_signers_file
ssh-keygen -Y check-novalidate -n namespace -s signature_file
ssh-keygen -Y sign -f key_file -n namespace file ...
ssh-keygen -Y verify -f allowed_signers_file -I signer_identity
            -n namespace -s signature_file [-r revocation_file]
```



# “ssh (OpenSSH)” : インストールの確認

```
$ ssh
```

```
usage: ssh [-46AaCfGgKkMNnqsTtVvXxYy] [-B bind_interface]
          [-b bind_address] [-c cipher_spec] [-D [bind_address:]port]
          [-E log_file] [-e escape_char] [-F configfile] [-I pkcs11]
          [-i identity_file] [-J [user@]host[:port]] [-L address]
          [-l login_name] [-m mac_spec] [-O ctl_cmd] [-o option] [-p port]
          [-Q query_option] [-R address] [-S ctl_path] [-W host:port]
          [-w local_tun[:remote_tun]] destination [command]
```

## その他

- Cygwinのインストールには60-90分程度を要します
- Windows 10以降であればCygwinの代わりにWSL (Windows Subsystem for Linux) を使うことも考えられます。
  - Windows, Linuxに詳しい方はお試しいて頂いても結構ですが、C, Fortran, OpenSSH等の機能のインストールをご確認ください

# Mac OS の方 (1)

Mac OS 10.12 以降では、ユーティリティアプリケーション「ターミナル」がプリインストールされており、これを利用してスーパーコンピュータに接続できます。

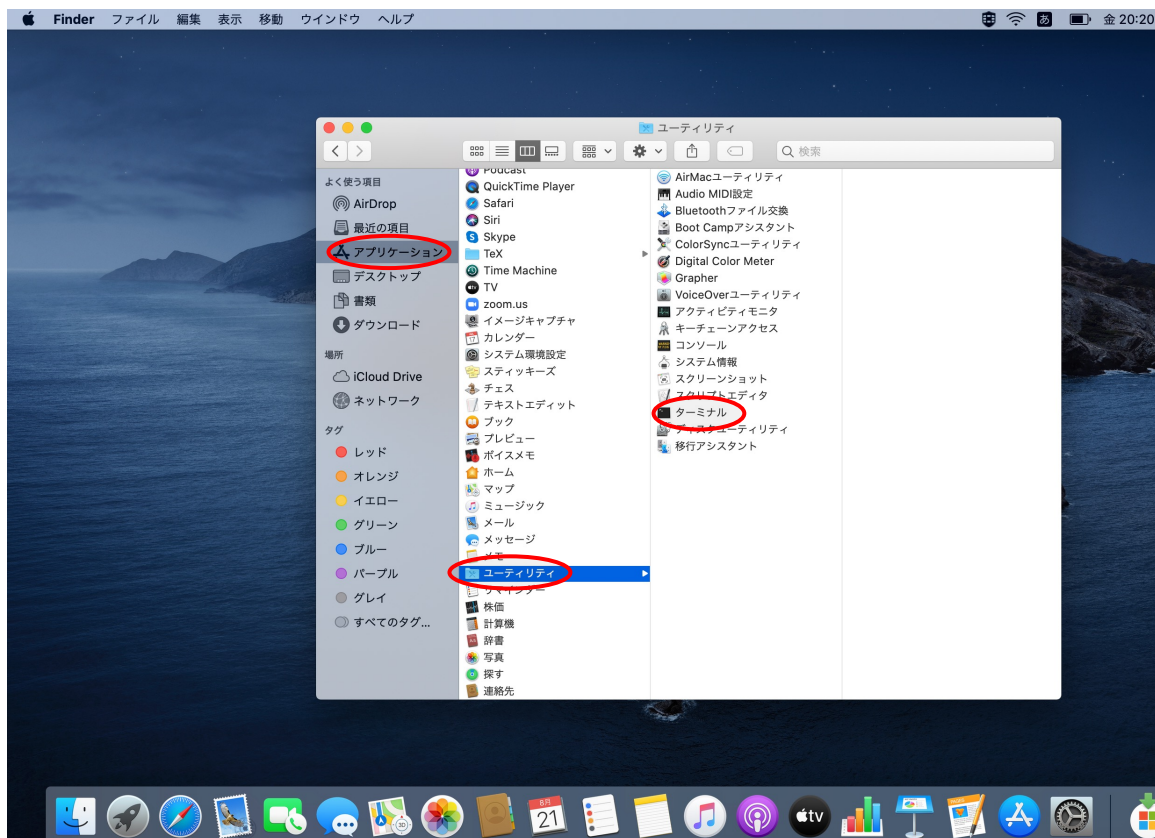
起動方法:

“Finder”

→ “アプリケーション”

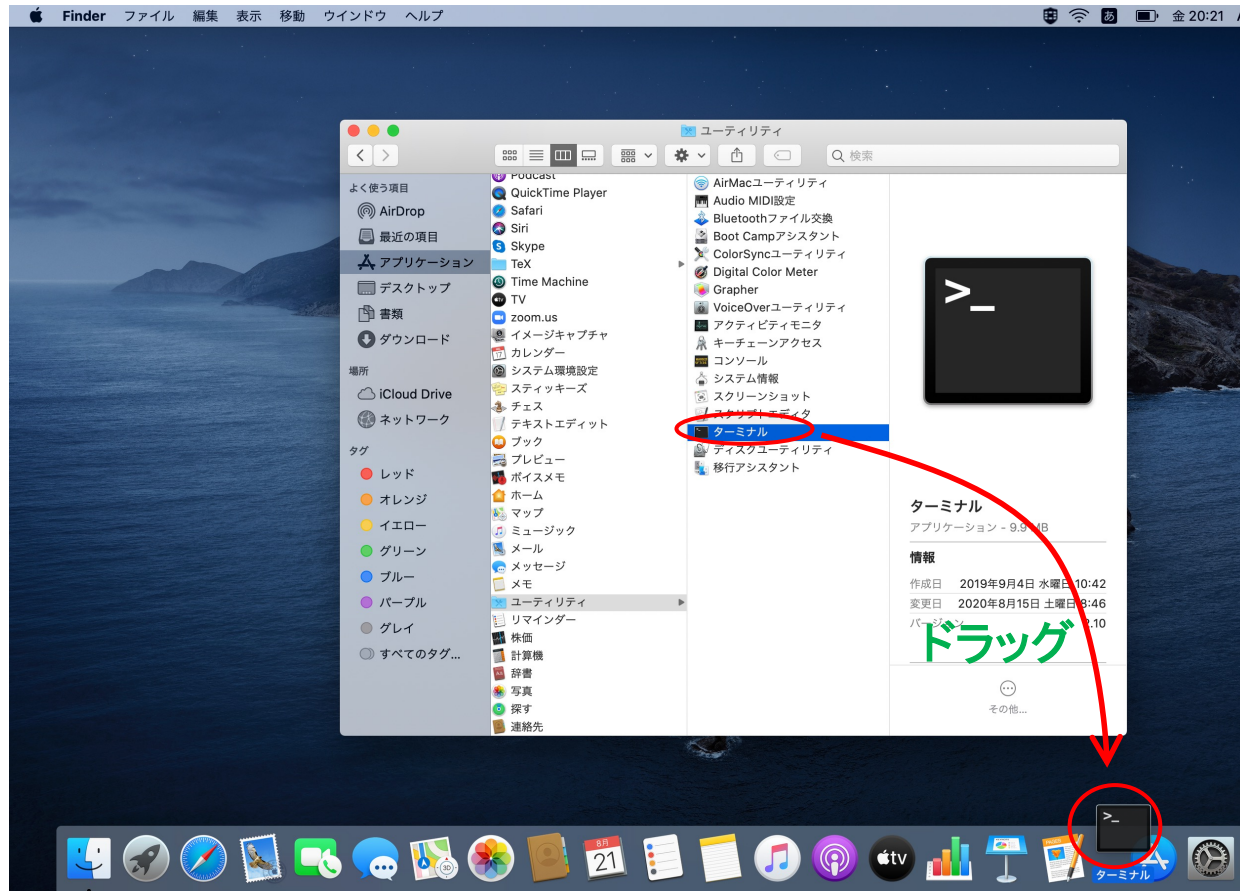
→ “ユーティリティ”

→ “ターミナル”



# Mac OS の方 (2)

いつでも起動できるように、Dockに追加するのがおすすめです。

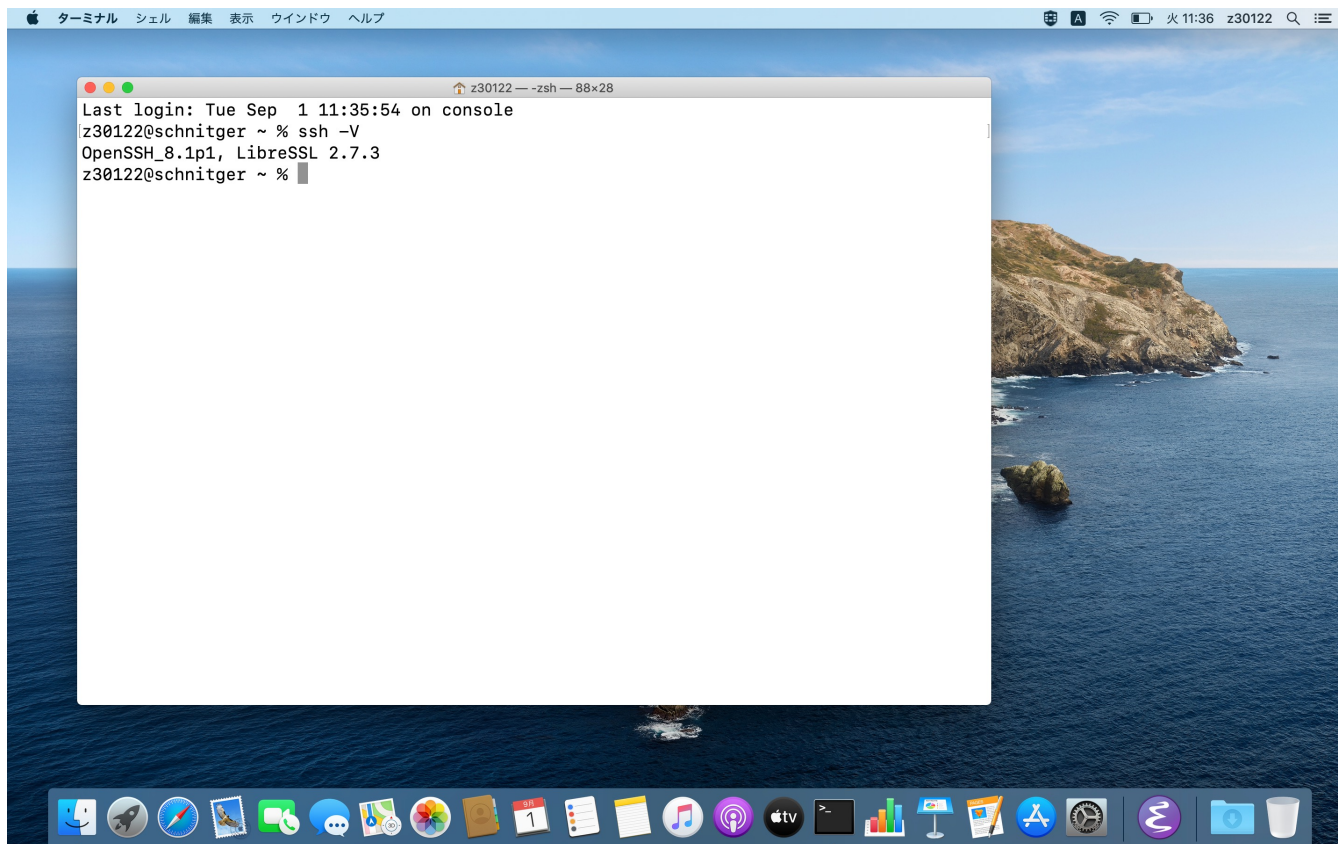


# Mac OS の方 (3)

起動すると、コマンドラインが表示されます。

```
> ssh -V
```

と入力して、sshコマンドが存在することを確認



# Linux OS の方

Linux に慣れていれば使用していただいて結構ですが、トラブルシューティングについては可能な限りご自身で対応してください。

openSSH, openSSL のインストールをしておいてください。

- Ubuntu (v18.04 以降), Debian (9系以降)
  - > `sudo apt install openssh-server openssh-client`
- Red Hat ・ CentOS (6系以降), Fedora (v22以降)
  - > `yum install openssh-server openssh-client`